



## ΧΕΙΜΩΝΙΑΤΙΚΗ ΦΥΤΟΠΡΟΣΤΑΣΙΑ ΑΜΠΕΛΙΟΥ ΚΑΙ ΕΛΙΑΣ

### ΕΥΧΕΣ ΓΙΑ ΜΙΑ ΚΑΛΗ & ΠΑΡΑΓΩΓΙΚΗ ΧΡΟΝΙΑ

ΑΜΠΕΛΙ Πληροφορίες: Νίκος Ι. Μπαγκής

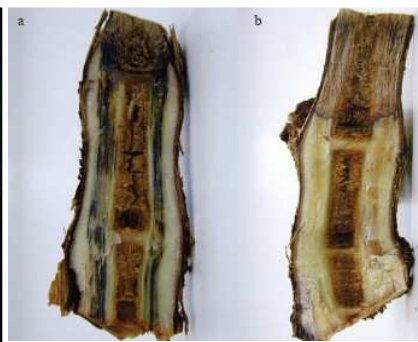
1.



Φόμοψη Προσβεβλημένες κληματίδες το χειμώνα.



Σύμπλοκο ίσκας  
Προσβολή ξύλου.



Σύμπλοκο ίσκας  
Αριστερά (a) προσβεβλημένο ξύλο και δεξιά (b) υγιές.



Ευτυπώση  
Η προσβολή ξεκινά από το ξύλο και επεκτείνεται στο φλοιό.

### ΑΣΘΕΝΕΙΕΣ ΤΟΥ ΞΥΛΟΥ (Ίσκα, Ευτυπώση, Φόμοψη)

Οι ασθένειες του ξύλου μειώνουν σταδιακά τις αποδόσεις και την παραγωγική ζωή του αμπελώνα. Για την αντιμετώπιση της ίσκας και της ευτυπώσης δεν υπάρχουν φυτοπροστατευτικά σκευάσματα. Χημική αντιμετώπιση μπορεί να γίνει μόνο για τη φόμοψη. Συστήνονται τα παρακάτω καλλιεργητικά μέτρα που είναι αποτελεσματικά όταν εφαρμόζονται από όλους τους παραγωγούς.

- Τα κλαδέματα να γίνονται με ξηρό καιρό και όψιμα (τέλος του χειμώνα).
- Να αποφεύγονται οι μεγάλες και βαθιές τομές, ειδικότερα κοντά στον κορμό – βραχίονες.
- Να γίνεται αφαίρεση και κάψιμο των ύποπτων κληματίδων (λευκές και κούφες).
- Τα αρρωστημένα πρέμνα να ξεριζώνονται και να καίγονται.
- Κάψιμο να γίνεται και στα χοντρά υπολείμματα του κλαδέματος.
- Τα υπόλοιπα λεπτά στοιχεία του κλαδέματος είναι προτιμότερο να θρυμματίζονται και να ενσωματώνονται στο έδαφος (φρέζα, καταστροφέας) αυξάνοντας την οργανική του ουσία.



Χαρακτηριστικοί όγκοι καρκίνωσης σε κλαδιά ελιάς.



Κλαδί ελιάς προσβεβλημένο από σκολύτες.



Προσβολή ελαιοδέντρου από λεκάνιο και καπνιά.

<p><b>ΚΑΡΚΙΝΩΣΗ :</b> (<i>Pseudomonas savastanoi</i>)</p> <p>Οδηγίες:</p>	<p>Ασθένεια που οφείλεται σε βακτήριο και εκδηλώνεται με το σχηματισμό εξογκωμάτων (καρκινωμάτων) στα κλαδιά, στους βραχίονες και στον κορμό. Μολύνσεις γίνονται <b>από πρόσφατες, μη επουλωμένες πληγές</b> (ράβδισμα, κλάδεμα, παγετός, χαλάζι, δυνατός άνεμος) <u>όταν επικρατεί υγρός ή βροχερός καιρός</u>. Η ποικιλία Κορωνέικη (ψιλλολιά) είναι ιδιαίτερα ευπαθής στο βακτήριο.</p> <ul style="list-style-type: none"> <li>✓ Αποφεύγετε το κλάδεμα των ελαιοδέντρων με υγρό ή βροχερό καιρό.</li> <li>✓ Κατά τη διάρκεια ξηρών περιόδων συνιστάται αφαίρεση, απομάκρυνση και κάψιμο των προσβεβλημένων κλαδιών ή αφαίρεση των καρκινωμάτων από τους κλάδους, τον κορμό ή τους βραχίονες με κοφτερό μαχαίρι και επάλειψη των πληγών με πυκνό βορδιγάλειο πολτό. Να γίνεται επιμελής και συστηματική απολύμανση των εργαλείων κλαδέματος.</li> <li>✓ Αμέσως μετά το κλάδεμα, την αφαίρεση καρκινωμάτων, μετά από χαλαζόπτωση ή παγετό επιβάλλεται άμεσα προληπτικός ψεκασμός με χαλκούχα σκευάσματα.</li> </ul>
<p><b>ΞΥΛΟΦΑΓΑ ΕΝΤΟΜΑ:</b> (<i>Σκολύτες</i>)</p> <p>Οδηγίες:</p>	<p>Προκαλούν σημαντικές ζημιές στα ελαιοδέντρα. Προσβάλουν ξηρούς κλάδους αλλά και ζωντανούς, νεαρούς κλάδους και κλαδίσκους. Μεγαλύτερης διαμέτρου κλάδοι συνήθως δεν ζηραίνονται αλλά έχουν καχεκτική βλάστηση και μικρή καρποφορία. Η αντιμετώπιση επιτυγχάνεται κυρίως με καλλιεργητικά μέτρα.</p> <p>Συνιστώνται:</p> <ul style="list-style-type: none"> <li>✓ Διατήρηση των ελαιοδέντρων σε καλή κατάσταση (κλάδεμα, λίπανση, πότισμα). Παράγοντες που μειώνουν την ευρωστία των δέντρων πρέπει να καταπολεμούνται.</li> <li>✓ Έγκαιρη αφαίρεση, απομάκρυνση και κάψιμο των ξηρών και ημίξηρων κλάδων που θα μπορούσαν να αποτελέσουν εστία μόλυνσης, <b><u>το αργότερο μέχρι τις αρχές Μαρτίου</u></b>.</li> </ul>
<p><b>ΚΑΠΝΙΑ &amp; ΛΕΙΧΗΝΕΣ :</b></p> <p>Οδηγίες:</p>	<p>Αναπτύσσονται σε ελαιώνες υγρών περιοχών και σε δέντρα με πυκνή βλάστηση. Το κλάδεμα εξασφαλίζει στα δέντρα επαρκή αερισμό και φωτισμό, μειώνοντας τον κίνδυνο σοβαρών προσβολών από το κύριο αίτιο της καπνιάς, το λεκάνιο.</p> <p>Ψεκασμός με χαλκούχα σκευάσματα κατά τη διάρκεια του χειμώνα βοηθά στην αποκόλληση της καπνιάς και των λειχήνων.</p>

### ΔΙΑΧΕΙΡΙΣΗ ΑΥΤΟΦΥΟΥΣ ΒΛΑΣΤΗΣΗΣ

Μην καταστρέφετε την ξινήθρα, δεν είναι επιζήμιο ζιζάνιο. Προστατεύει κυρίως τα επικλινή εδάφη από τη διάβρωση, συγκρατεί τα νερά της βροχής και ανταγωνίζεται τα άλλα ζιζάνια.

Στους ελαιώνες πρέπει να αποφεύγετε την καταστροφή της αυτοφυούς βλάστησης πριν από τα τέλη Μαρτίου, ιδιαίτερα στις περιοχές που ενδημεί η καλόκορη. Η όψιμη ζιζανιοκτονία βοηθάει σημαντικά στη μείωση των ζημιών του εντόμου στην ανθοφορία της ελιάς.

### **ΒΡΟΧΟΜΕΤΡΙΚΑ ΣΤΟΙΧΕΙΑ ΠΕΡΙΟΔΟΥ ΣΕΠΤΕΜΒΡΙΟΥ 2012 - ΙΑΝΟΥΑΡΙΟΥ 2013 (χιλιοστά)**

<b>Μ Η Ν Α Σ</b>	<b>ΑΓ. ΒΑΡΒΑΡΑ</b>	<b>ΑΣΗΜΙ</b>	<b>ΚΟΛΥΜΒΑΡΙ</b>	<b>ΣΗΤΕΙΑ</b>	<b>ΡΕΘΥΜΝΟ</b>	<b>ΗΡΑΚΛΕΙΟ</b>	<b>ΤΥΜΠΑΚΙ</b>	<b>ΑΡΧΑΝΕΣ</b>	<b>ΑΝΩ ΒΙΑΝΝΟΣ</b>	<b>ΑΓ. ΠΑΝΤΕΣ ΧΑΝΙΩΝ</b>	<b>ΛΙΟΝΕΤΟ ΟΡΟΠΕΔΙΟ ΛΑΣΙΘΙΟΥ</b>
Σεπτέμβριος	1	3	17	0	21	21	0	4	0	1	1
Οκτώβριος	28	2	45	69	68	49	19	45	11	37	47
Νοέμβριος	66	70	148	124	49	107	20	72	73	151	124
Δεκέμβριος	183	118	179	191	94	116	104	143	133	228	177
Ιανουάριος (έως 28/1)	180	92	174	106	117	95	76	140	81	143	211
<b>ΣΥΝΟΛΙΚΑ</b>	<b>458</b>	<b>285</b>	<b>563</b>	<b>490</b>	<b>349</b>	<b>388</b>	<b>219</b>	<b>404</b>	<b>298</b>	<b>560</b>	<b>560</b>

(Στοιχεία Αυτόματων Μετεωρολογικών Σταθμών Περιφερειακού Κέντρου Προστασίας Φυτών Ηρακλείου)

*Ευχές για μια καλή χρονιά*

*Ηράκλειο Ιανουάριος 2013*

*Ο Προϊστάμενος Δ/σης*

*Τρουλλάκης Γιάννης*