



**ΥΠΟΥΡΓΕΙΟ ΑΓΡΟΤΙΚΗΣ ΑΝΑΠΤΥΞΗΣ & ΤΡΟΦΙΜΩΝ  
ΠΕΡΙΦΕΡΕΙΑΚΟ ΚΕΝΤΡΟ ΠΡΟΣΤΑΣΙΑΣ ΦΥΤΩΝ  
& ΠΟΙΟΤΙΚΟΥ ΕΛΕΓΧΟΥ ΑΧΑΪΑΣ**

Ταχ. Δ/ση: Πανεπιστημίου 334  
ΤΚ: 26443 ΠΑΤΡΑ, ΤΘ: 2459 ΠΑΤΡΑ  
Τηλ.: 2610.224.629  
Fax: 2610.623.238  
Email: pkpfpatr@otenet.gr

Πληροφορίες: Ν. Πέττας

**ΤΕΧΝΙΚΟ ΔΕΛΤΙΟ  
ΓΕΩΡΓΙΚΩΝ ΠΡΟΕΙΔΟΠΟΙΗΣΕΩΝ**

ΑΧΑΪΑΣ  
ΗΛΕΙΑΣ  
ΑΙΤΩΛΟΑΚΑΡΝΑΝΙΑΣ  
ΜΕΣΣΗΝΙΑΣ  
ΚΕΦΑΛΛΗΝΙΑΣ - ΖΑΚΥΝΘΟΥ

**ΑΜΠΕΛΙ: Ν° 8 / 19-10-2012**

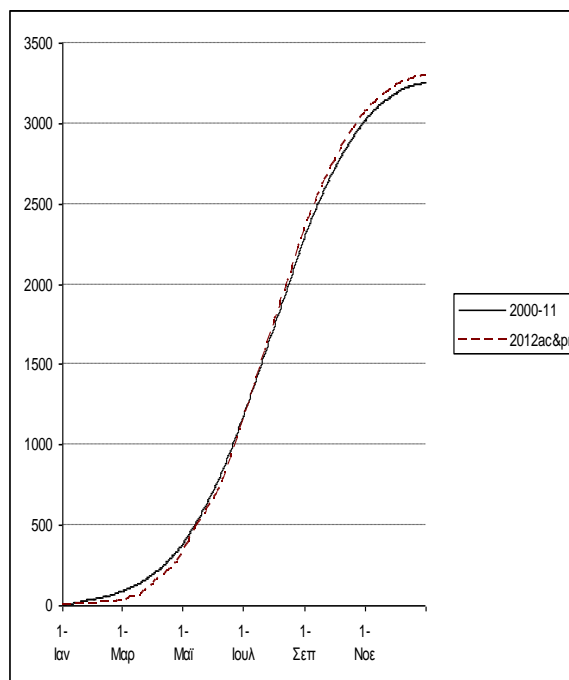
**Απολογισμός του τρύγου για το έτος 2012**

Είναι γνωστό ότι οι καιρικές συνθήκες επηρεάζουν σε σημαντικό βαθμό την εξέλιξη των βλαστητικών σταδίων, την εξέλιξη των ασθενειών και την πορεία ωρίμανσης των σταφυλιών. Από τις παραμέτρους του κλίματος, η θερμοκρασία, η ηλιακή ακτινοβολία και η υγρασία είναι αυτές που κυρίως καθορίζουν το μικροκλίμα του αμπελώνα της κάθε χρονιάς. Μάλιστα οι διαφορές που παρουσιάζονται ανάμεσα σε δυο χρονιές για την ίδια ποικιλία, μπορεί να είναι μεγαλύτερες από ότι σε διαφορετικές ποικιλίες την ίδια χρονιά. Αυτοί οι τρεις παράγοντες σε συνδυασμό με το έδαφος και το υψόμετρο που βρίσκεται ο αμπελώνας καθορίζουν το μικροκλίμα του αμπελώνα και παίζουν σημαντικό ρόλο στην εξέλιξη των βλαστητικών σταδίων και στην πορεία ωρίμανσης των σταφυλιών, δηλ. στον αριθμό των ημερών που απαιτείται για μια ποικιλία ώστε να φτάσει στον τρύγο.

Η θερμοκρασία του περιβάλλοντος θεωρείται ο σπουδαιότερος κλιματικός παράγοντας και επηρεάζει την εξέλιξη των σταδίων, τη ζωηρότητα, την ανάπτυξη, την ποιότητα και το ύψος της παραγωγής των αμπελουργικών προϊόντων. Για παράδειγμα, θερμός καιρός και μεγάλη ηλιοφάνεια επιταχύνουν τόσο την έναρξη της άνθησης όσο και την διάρκειά της. Επίσης, από πλευράς φυτοπροστασίας η ημερομηνία τρυγητού επηρεάζει ιδιαίτερα την ανάπτυξη παθογόνων και εκθρών του αμπελιού και η αξιόπιστη πρόβλεψή της υποβοηθά σημαντικά την στρατηγική αντιμετώπισης τους. Για παράδειγμα, μικρές θερμοκρασίες κατά την περίοδο της ωρίμανσης την επιμηκύνουν αφήνοντας περισσότερο χρόνο εκτεθειμένο το σταφύλι στον βοτρυτή και την τρίτη γενεά της ευδεμίδας.

Η άμπελος απαιτεί για την ανάπτυξη κάθε σταδίου (εκβλάστηση, σχηματισμός ταξιανθιών, άνθηση, γονιμοποίηση, καρπόδεση, ανάπτυξη και ωρίμανση της ράγας) την συμπλήρωση / αξιοποίηση ορισμένων ποσών θερμότητας. Η μέθοδος μετρήσεως των ημεροβαθμών (ή κατά άλλους βαθμοημερών) ανάπτυξης πάνω από μια ορισμένη βασική θερμοκρασία χρησιμοποιείται ευρέως στις μελέτες επίδρασης της θερμοκρασίας στην ανάπτυξη πολλών φυτών. Αποτελεί ένα φυσικό μέγεθος που εκφράζει σε βαθμοημέρες ( $^{\circ}\text{Cd}$ ) την κάλυψη των θερμικών αναγκών των φυτών για τη μετάβασή τους από το ένα στάδιο ανάπτυξης στο επόμενο.

Η ημερήσια αθροιστική θερμοκρασία πάνω από τη βασική θερμοκρασία της αμπέλου ( $10^{\circ}\text{C}$ ) για ενδεικτικά έτη της τελευταίας περιόδου παρουσιάζεται στο πρώτο διάγραμμα. Για τις ανάγκες του παρόντος χρησιμοποιήθηκαν τα στοιχεία θερμοκρασίας (ελάχιστες και μέγιστες ημερήσιες τιμές θερμοκρασίας) της περιόδου 2000-2012, που συλλέγησαν στον αγρο-μετεωρολογικό σταθμό Πατρών που λειτουργεί υπό την εποπτεία μας

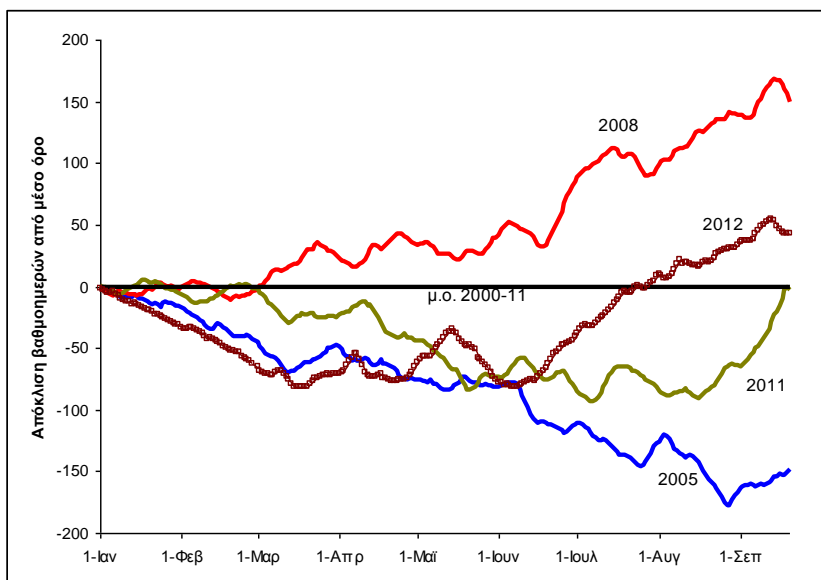


στο χώρο του ΕΘ.Ι.ΑΓ.Ε. Στο διάγραμμα απεικονίζεται σε σύγκριση με τον συνήθη ρυθμό ανάπτυξης η αρχική οψιμότητα του 2012 που όμως μετατράπηκε σε πρωιμότητα στο μέσο της περιόδου.

Καλύτερη σύγκριση των διαφορετικών ετών μπορεί να γίνει με το δεύτερο σχήμα που παρουσιάζει την ημερήσια απόκλιση των ημεροβαθμών ανάπτυξης του έτους 2012 από τον μέσο όρο της περιόδου 2000-2011. Ο μέσος όρος της περιόδου παρουσιάζεται από την οριζόντια γραμμή που διέρχεται από την αρχή των αξόνων (μηδέν), ενώ η απόκλιση παρουσιάζεται για το διάστημα από τις αρχές του Ιανουαρίου έως το τέλος Σεπτεμβρίου κάθε έτους. Στο σχήμα παρουσιάζονται, επιπρόσθετα και ενδεικτικά, τα αντίστοιχα στοιχεία για κάποια έτη της περιόδου αναφοράς προκειμένου να εξαχθούν πιο εύκολα συμπεράσματα για την πρωιμότητα του 2012.

Πιο συγκεκριμένα,

- Το 2008 ήταν ένα από τα πιο ζεστά και το πιο πρώιμα της περιοχής την τελευταία περίπου δεκαετία παρουσιάζοντας την μεγαλύτερη θετική απόκλιση από το κανονικό μέσο όρο.
- Το 2005 ήταν ένα από τα πιο κρύα και πιο όψιμα της περιόδου αναφοράς.
- Το 2011 ήταν σχετικά όψιμο αλλά λιγότερο από το 2005.



### Πρώιμος ο τρύγος του 2012

Το διάστημα από τον Ιανουάριο έως και τον Απρίλιο του 2012 ο καιρός ήταν από τους πιο κρύους της τελευταίας δεκαετίας. Ο κρύος καιρός το διάστημα από Ιανουάριο έως και τον Απρίλιο του 2012 οδήγησε στην καθυστερημένη εκβλάστηση του αμπελιού. Στη συνέχεια, ο καιρός παρουσίασε θερμοκρασιακή αστάθεια ολόκληρο τον Μάιο, παραμένοντας όμως πιο κρύος από τις συνήθεις για την εποχή θερμοκρασίες. Η τάση αντιστράφηκε απότομα με την έναρξη του Ιουνίου έως και το τέλος Αυγούστου με συνεχή άνοδο της θερμοκρασίας σε υψηλά δεκαετίας. Οι ψηλές θερμοκρασίες κράτησαν έως το τέλος Σεπτεμβρίου. Το πολύ θερμό καλοκαίρι οδήγησε σε πρωίμηση της ωρίμανσης και καθυστέρηση του τρυγητού των οινοποιήσιμων έως και δύο εβδομάδες από την κανονική του έναρξη. Όσον αφορά τις επιτραπέζιες ο μακρύς καύσωνας υποβάθμισε την ποιότητα και σε πολλές περιπτώσεις την ποσότητα του προϊόντος. Κάποιες βροχές στις αρχές Σεπτεμβρίου καθυστέρησαν μερικές ημέρες τον τρύγο μεσο-όψιμων ποικιλιών, χωρίς όμως να δημιουργήσουν ιδιαίτερα προβλήματα.

Όλα τα δελτία είναι αναρτημένα στον κόμβο του Υπουργείου Αγροτικής Ανάπτυξης & Τροφίμων ([www.minagric.gr](http://www.minagric.gr)).

### Ο ΠΡΟΪΣΤΑΜΕΝΟΣ ΔΙΕΥΘΥΝΣΗΣ

ΠΕΤΡΟΣ ΟΡΦΑΝΟΣ  
ΓΕΩΠΟΝΟΣ

Msc/Msc Τεχν. Τροφίμων

Παραλαβή των δελτίων με ηλεκτρονικό ταχυδρομείο γίνεται με απλό αίτημα στο [pkpfpatr@otenet.gr](mailto:pkpfpatr@otenet.gr)