



No 28 / 2 Σεπτεμβρίου 2013

Υφούλης Αντώνης
Λαΐδου Ιωάννα
Μακρίδου Ευγενία

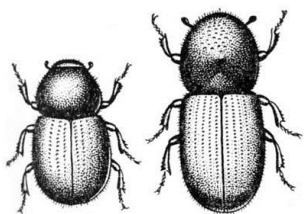
ΙΣΧΥΕΙ ΓΙΑ ΟΛΕΣ ΤΙΣ ΠΕΡΙΟΧΕΣ

Α. ΣΑΝ ΖΟΖΕ, Ψώρα του San José (*Quadraspidiotus perniciosus*, Homoptera: Diaspididae)

- Αναμένεται η εμφάνιση των κινητών προνυμφών (έρπουσες).
- Δεν συνιστάται γενική καταπολέμηση.
- Μόνο σε σοβαρές προσβολές συστήνεται επέμβαση.
- Κατάλληλος χρόνος επέμβασης:
 - ο ΠΕΔΙΝΕΣ ΠΕΡΙΟΧΕΣ 14-17 Σεπτεμβρίου
 - ο ΟΡΕΙΝΕΣ ΠΕΡΙΟΧΕΣ 23-26 Σεπτεμβρίου
- Εγκεκριμένες δραστικές ουσίες φυτοπροστατευτικών προϊόντων: Chlorpyrifos, Chlorpyrifos-methyl, Fenoxycarb, Paraffin oil, Spirotetramat.



Β. ΣΚΟΛΥΤΕΣ (Coleoptera: Scolytidae)



- Συνιστάται κλαδοκάθαρο και απομάκρυνση και καύση των προσβεβλημένων καθώς και ψεκάσμος 10-15 Σεπτεμβρίου με κατάλληλο αγροχημικό. Εάν υπάρχει σοβαρή προσβολή ο ψεκάσμος να επαναληφθεί σε 12-14 ημέρες).

Γ. ΜΗΛΟΛΟΝΘΗ (*Melolontha melolontha*, Coleoptera: Scarabaeidae)

- Όπου σημειώθηκαν ζημιές από μηλολόνθες συνιστάται καταπολέμηση των νεαρών προνυμφών στις αρχές Σεπτεμβρίου με κατάλληλο αγροχημικό.
- ΤΡΟΠΟΣ ΕΦΑΡΜΟΓΗΣ:
Ψεκάσμος σε όλη την επιφάνεια και ενσωμάτωση με ελαφρό σβάρνισμα ή διασπορά με το νερό του ποτίσματος. (Αν εφαρμοστεί στη γραμμή φύτευσης και σε λωρίδες πλάτους 1 μέτρου εκατέρωθεν, χρειάζεται η μισή δόση εντομοκτόνου).

ΤΑ ΑΓΡΟΧΗΜΙΚΑ ΝΑ ΧΡΗΣΙΜΟΠΟΙΟΥΝΤΑΙ
ΠΑΝΤΟΤΕ ΣΥΜΦΩΝΑ ΜΕ ΤΗΝ ΕΤΙΚΕΤΑΗ Προϊσταμένη Δ/σης
Δρ. Αικατερίνη Χονδρογιάννη